



© Lorient Agglomération - Saint-Maur N. Rojas

LORIENT AGGLOMÉRATION

LA COURSE AU LARGE À LORIENT AGGLOMÉRATION RETOMBÉES ÉCONOMIQUES ET POINTS DE VUE DES PROFESSIONNELS



OBJECTIF ET MÉTHODE

Cette étude a été menée à la demande de Lorient Agglomération dans un contexte de croissance de la course au large sur le territoire et de projet d'extension des capacités d'accueil sur le site de Lorient La Base. Une enquête auprès des professionnels a été réalisée par AudéLor du 24 avril au 21 juin 2023. Un comité technique était associé aux travaux. Il était composé de Lorient Agglomération, la SELLOR et Lorient Grand Large.

L'enquête repose sur un questionnaire auprès des professionnels de la course au large de Lorient Agglomération. Elle porte sur 4 sujets : les emplois et les budgets ; la localisation des clients et fournisseurs ; le point de vue sur la course au large et le point de vue sur Lorient la Base.

Nous remercions vivement les 41 répondants pour leur disponibilité et la qualité des échanges.

LES 41 RÉPONDANTS



Teams



Fournisseurs



Organisateurs

Ultim	Team Banque Populaire	Avel Robotics	Classe Imoca
Ultim	Sodebo Team	Gepeto Composite	Classe 40
Imoca	Initiatives cœur	Keroman Technologie	Classe Figaro
Imoca	TR Racing	Lorima	Classe Mini 6.50
Imoca	Team Arkea Paprec	Nautix	OC Sport
Imoca	Team MACSF	Decosail	Lorient Grand Large
Imoca	Team Holcim PRB	Incidence Sails	Azimut (Défi Azimut)
Imoca	Team DMG Mori	Lyophilise & Co	
Imoca	Team Lazare	Nauty'mor	
Class40	Team Crédit Mutuel	Ocean Data System	
Class40	Team Amarris Group	ROM arrange	
Class40	Vogue avec un Crohn	Gsea Design	
Figaro	Team ORCOM	Azimut Communication	
Figaro	Recherche sponsor	Qaptur	
Figaro	Team Réauté Chocolat	Tip and Shaft	
Mini 6.50	Team Lea Nature	Sellor	
Mini 6.50	Team Dagard	EURL Tanguy Leglatin	
Mini 6.50	Team LEAF		

Parmi les répondants, il y a un équilibre entre teams et fournisseurs et 75% sont implantés à Lorient La Base.

15 ÉLÉMENTS À RETENIR

Retombées et emploi

- Des retombées économiques locales importantes : 35 millions d'euros en 2022, multipliées par 3,2 depuis 2012
- Des retombées qui atteignent 44 millions d'euros en moyenne par an si on intègre la construction des bateaux
- 905 emplois en 2022 soit +60 emplois par an depuis 2012
- 1 emploi dans les teams génère 3 autres emplois dans l'écosystème course au large local
- Des possibilités de diversification pour les fournisseurs (aéronautique, propulsion vélique...)

La course au large

- « Des vents porteurs » pour la course au large après le Covid en lien avec les nouvelles aspirations sociétales et l'intérêt des sponsors
- Un écosystème qui combine plusieurs échelles géographiques
- Une fragilité de la filière liée
 - au modèle économique (sans droit télé ni achat de places)
 - à l'importance de l'image de la filière, accentuée par les réseaux sociaux
 - aux difficultés de recrutement pour les fournisseurs (logement ; niveau de salaire)
- Un paradoxe de plus en plus souligné entre l'image et l'impact environnemental
- Des interrogations sur la poursuite d'une croissance au même rythme

Lorient La Base

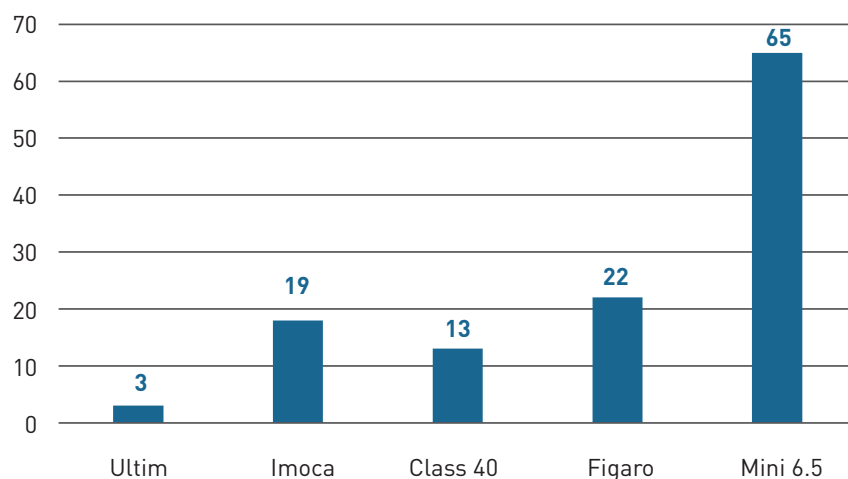
- Un site « unique », très apprécié pour ses facilités de navigation, ses infrastructures et services ainsi que la mixité des activités et la dynamique collective
- Une satisfaction un peu moindre sur les places à flot (une demande non satisfaite) et sur les places à terre (une saturation progressive)
- Une forte demande de places à flot supplémentaires
- Un phénomène récent de saturation foncière
- La mobilité et le stationnement sur le site sont signalés comme des points à améliorer



I - LES TEAMS DE COURSE AU LARGE ET LEUR BUDGET

122 BATEAUX DE COURSE SUR LORIENT AGGLOMÉRATION

NOMBRE DE BATEAUX DE COURSE AU LARGE SUR LORIENT AGGLOMÉRATION DÉBUT 2023



Sources : AudéLor - SELLOR - Lorient Grand Large

On compte 122 teams et skippers sur Lorient Agglomération début 2023. Il y a au niveau local une forte concentration des Ultim (3 sur Lorient Agglomération parmi les 6 de la classe) et des Imoca (19/47).



LISTE DES ULTIM ET IMOCA PRÉSENTS SUR LORIENT AGGLOMÉRATION DÉBUT 2023


Classe

Nom

Skipper

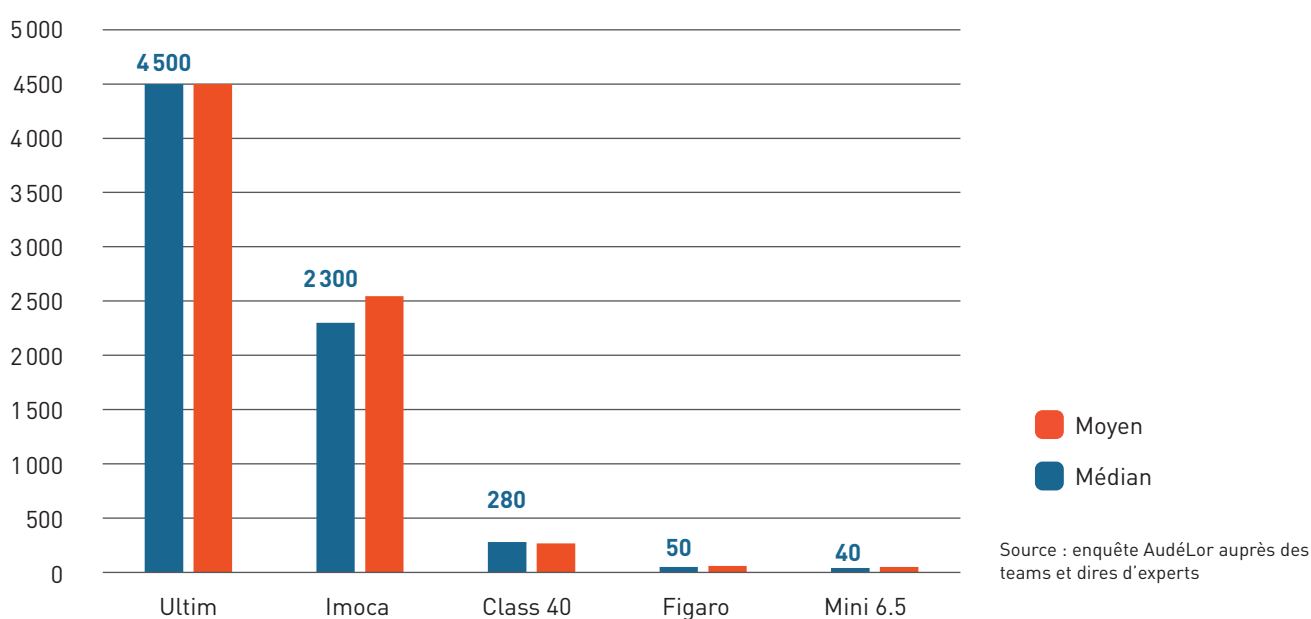
ULTIM		
	Gitana team	Charles Caudrelier
	Team Banque Populaire	Armel Le Cléac'h
	Sodebo team	Thomas Coville
IMOCA	Charal	Jérémie Beyou
	Team Malizia	Boris Herrmann
	TR Racing "For people For planet"	Sam Goodchild, Thomas Ruyant
	DMG MORI	Kojiro Shiraishi
	Holcim PRB	Kevin Escoffier
	CORUM L'Épargne	Nicolas Troussel
	APICIL	Damien Seguin
	Arkea Paprec	Yoann Richomme
	Initiatives cœur	Samantha Davies
	Teamwork	Justine Mettraux
	Biotherm	Paul Meilhat
	Hublot	Alan Roura
	Fortinet Best Western	Romain Attanasio
	MACSF	Isabelle Joschke
	Lazare	Tanguy Le Turquais
	Prysmian Group	Giancarlo Pedote
	Nexans, Art & Fenêtres, Ocean Calling	Fabrice Amedeo
	Imagine	Conrad Colman

Sources : AudéLor - SELLOR - Lorient Grand Large

AU TOTAL, 67 MILLIONS DE BUDGET ANNUEL

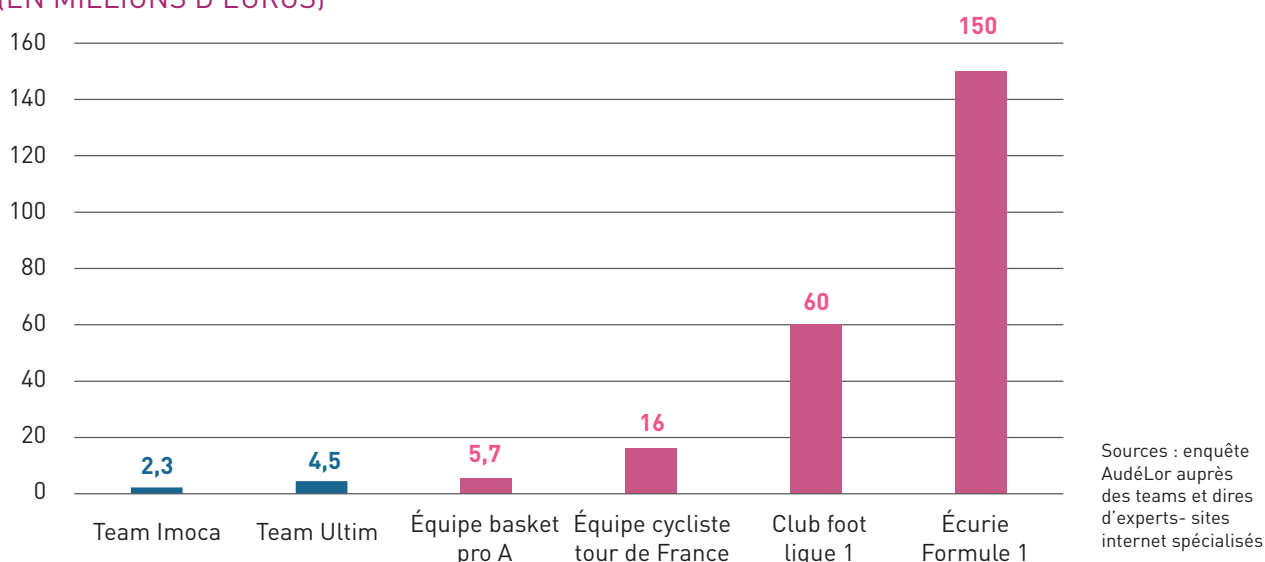
Les budgets annuels moyens sont de 2,3 millions (pour les Imoca) et de 4,5 millions (pour les Ultim). En ce qui concerne les Class 40, Figaro et Mini 6,50, les budgets annuels de fonctionnement sont nettement plus faibles (inférieurs à 300 K€).

BUDGET ANNUEL DE FONCTIONNEMENT 2022 D'UN TEAM DE COURSE AU LARGE (EN KILO EUROS)



Les budgets annuels des Imoca et Ultim paraissent faibles relativement à ceux pratiqués dans d'autres sports professionnels. Le budget d'un Imoca est ainsi 26 fois plus faible que celui d'un club de football professionnel et 65 fois plus faible que celui d'une écurie de formule 1.

COMPARAISON AVEC D'AUTRES SPORTS PROFESSIONNELS (EN MILLIONS D'EUROS)

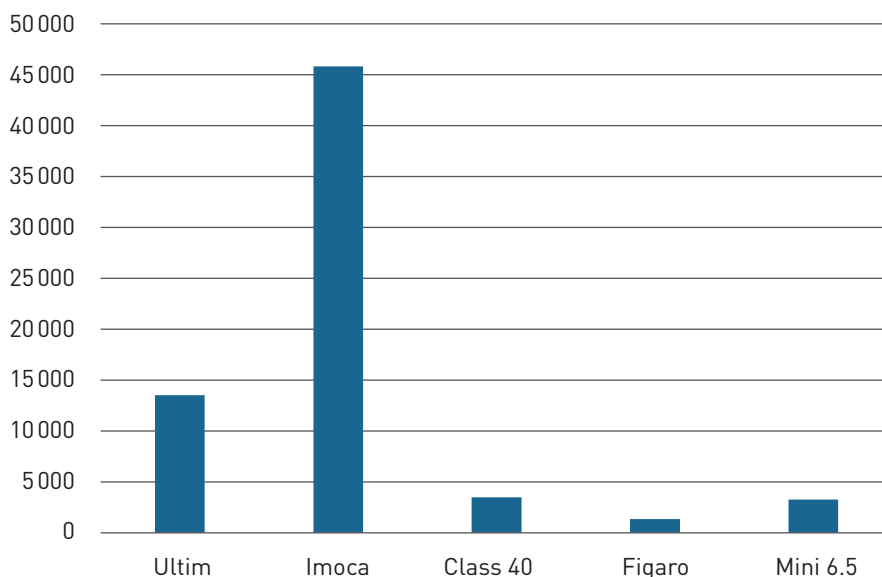


En termes de retombées économiques, on peut toutefois noter que la "faiblesse" de ces budgets est cependant contrebalancée par deux spécificités de la course au large :

- elle s'accompagne nécessairement d'espaces portuaires spécifiques ;
- la fabrication/équipement des bateaux est en partie locale ;

De plus, compte tenu du nombre élevé de teams sur Lorient Agglomération (122), leur budget cumulé atteint 67,4 millions d'euros. Les Imoca (au nombre de 19) représentent 68 % du budget cumulé. Avec 3 bateaux, les Ultim pèsent 20 % du total. Les 3 autres classes (100 bateaux) constituent 12 % du total.

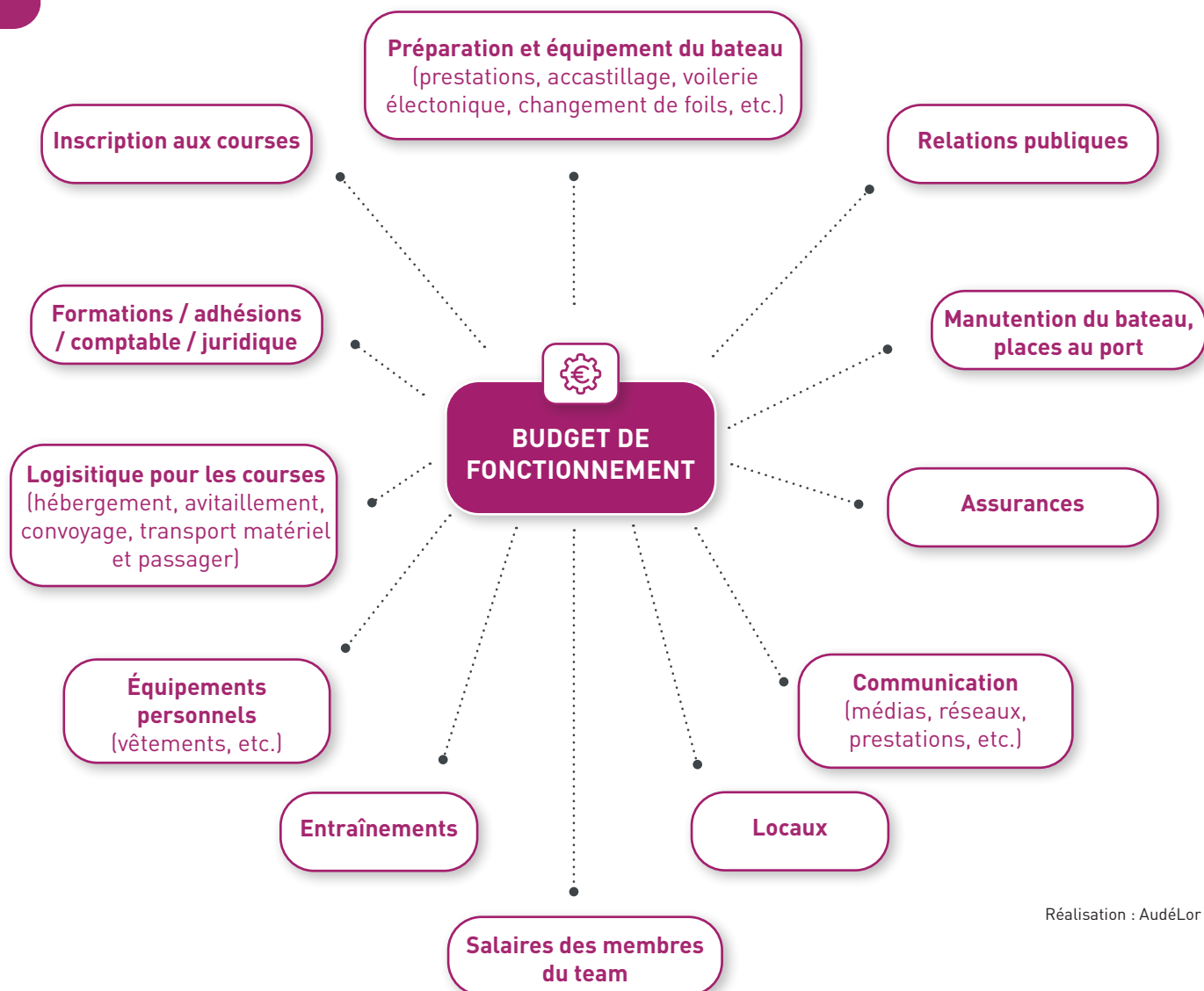
TOTAL DES BUDGETS ANNUELS DE FONCTIONNEMENT DES TEAMS DE LORIENT LA BASE (EN KILO EUROS)



Source : enquête AudéLor



12 COMPOSANTES D'UN BUDGET DE FONCTIONNEMENT



Réalisation : AudéLor

Pour un Imoca, par exemple, les principales composantes parmi les 12 ci-dessus sont les suivantes :

- préparation et équipement du bateau (prestations, accastillage, voilerie, électronique...) : 500 K€ ;
- assurances : 500 K€ ;
- communication (média, réseaux, prestations ...) : 250 K€ ;
- salaires des membres du team (hors charges patronales) : 390 K€ ;

Ces 4 fonctions représentent 1 640 K€ soit 80% du budget.

NB : 13/18 teams ont répondu sur les données précises du budget de fonctionnement



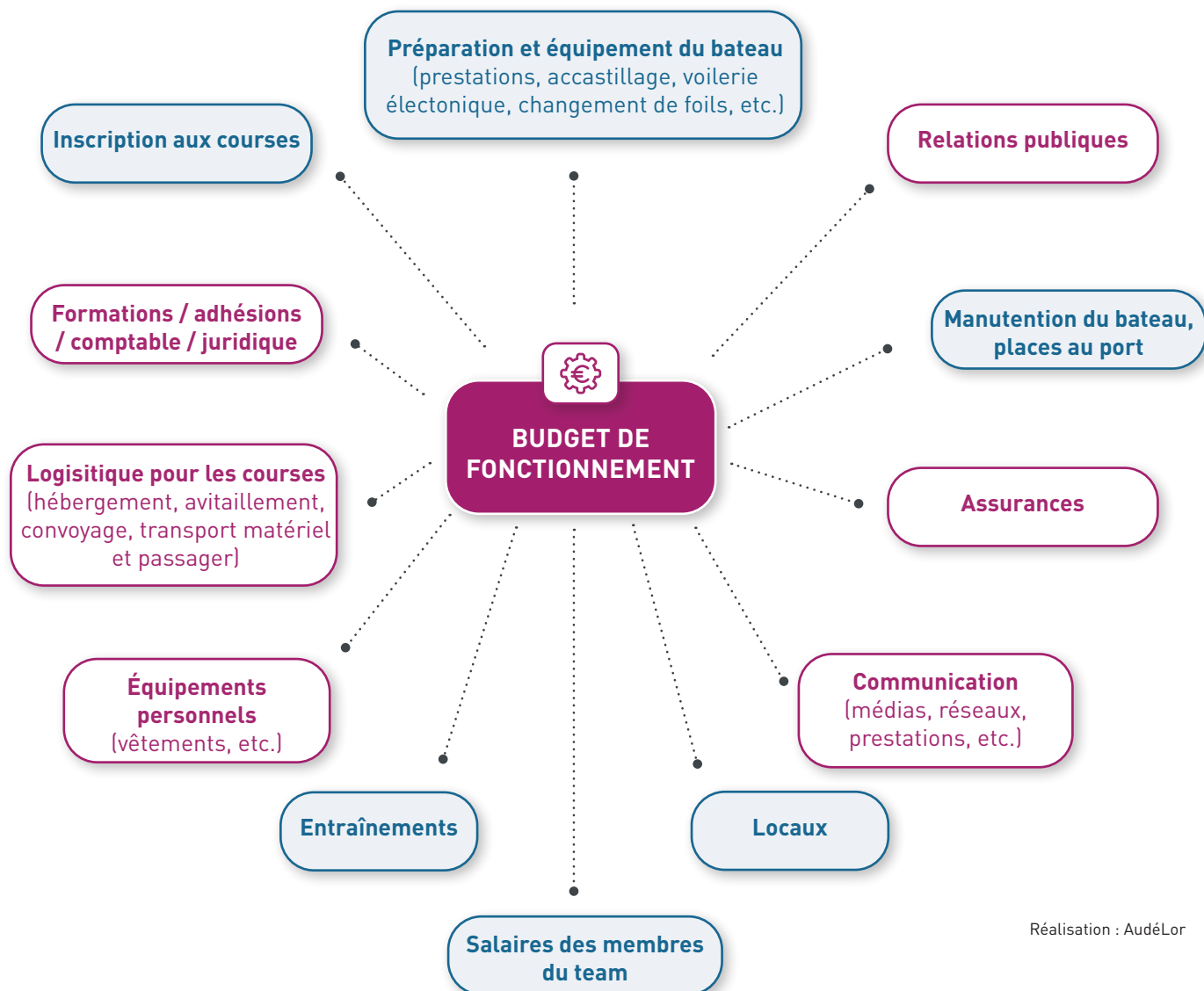
II - LES RETOMBÉES ÉCONOMIQUES ANNUELLES

52 % DU BUDGET DES TEAMS DÉPENSÉ LOCALEMENT

Selon les composantes du budget, la part des dépenses effectuées localement est différente. Cette part dépasse 70 % dans la moitié des composantes (6/12). Pour les 4 composantes aux montants les plus élevés, 2 sont dépensées localement à plus de 70 % : les salaires et la préparation/équipement du bateau. Elles sont aux 1^{ers} rangs des dépenses locales des teams.

De façon globale, c'est 52 % du budget des teams qui est dépensé localement.

6 COMPOSANTES DU BUDGET DÉPENSÉES LOCALEMENT À PLUS DE 70 %



Réalisation : AudéLor

En bleu, la part moyenne des retombées locales est supérieure à 70 %

BUDGET ANNUEL D'UN BATEAU IMOCA (EXEMPLE FICTIF)

	Montant	% dépensé sur Lorient Agglomération	Dépenses locales
Préparation / Équipement du bateau (prestations, accastillage, voilerie électronique, etc.)	500 K	70 %	350 K
Manutention du bateau, places au port	30 K	95 %	28,5 K
Assurances	500 K	5 %	25 K
Locaux	60 K	100 %	60 K
Logistique pour les courses (hébergement, avitaillement, convoyage, transport matériel et passager)	140 K	20 %	28 K
Inscription aux courses	50 K	5 %	2,5 K
Entraînements	20 K	50 %	10 K
Communication (média, réseaux, prestations, etc.)	250 K	50 %	125 K
Relations publiques		100 %	500 pers/an
Salaires des membres du team (hors charges patronales)	390 K	100 %	390 K
Équipements personnels (vêtements, etc.)	60 K	50 %	30 K
Formations / licences / permis / adhésions et-ou comptable / juridique	50 K	80 %	40 K
Total	2 050 K	53 %	1 089 K€

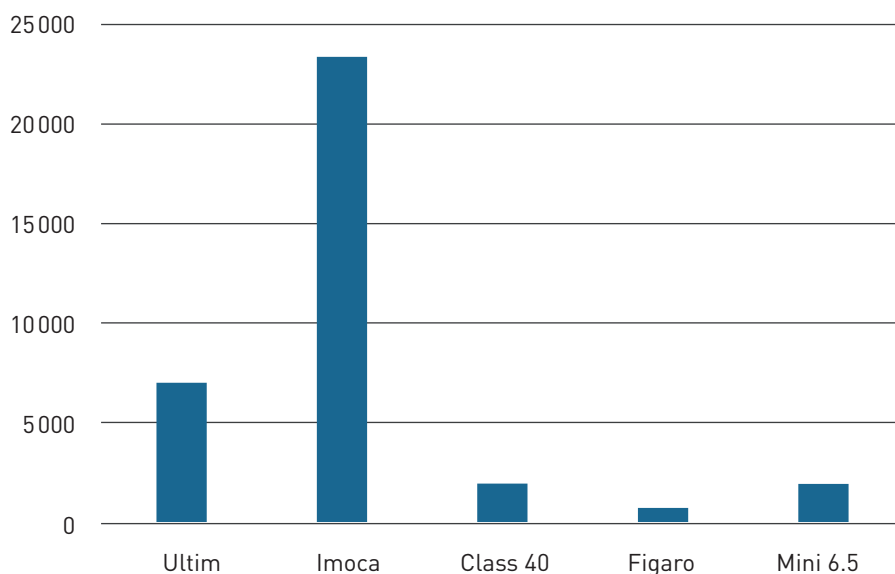
Source : enquête AudéLor 2023

AU TOTAL, 35 MILLIONS D'EUROS DE DÉPENSES LOCALES (FONCTIONNEMENT)

Le total des dépenses locales de fonctionnement s'élève à 35 millions d'euros.

Les Imoca représentent 67 % des dépenses locales (les Ultim : 20 % du total). Les autres classes ne représentent que 13 % des dépenses locales.

ESTIMATION DES DÉPENSES LOCALES TOTALES DES TEAMS DE LORIENT AGGLOMÉRATION



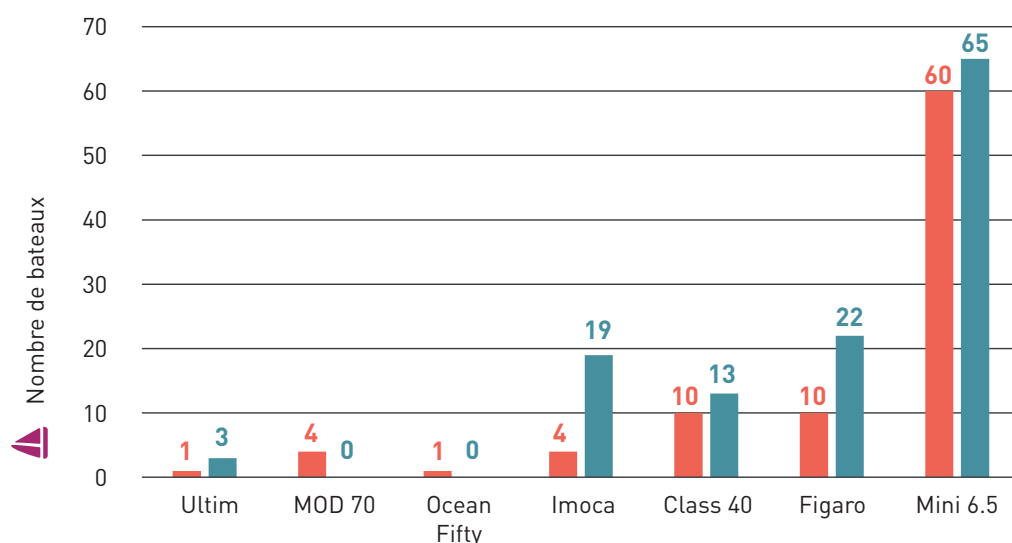
Source : enquête AudéLor 2023
Ne sont pas pris en compte ici les IRC
(15 IRC basés à Lorient, budget de 30 K€
dont 7 fabriqués par JPK composites).

EN 10 ANS, UNE MULTIPLICATION PAR 3,2 DES DÉPENSES LOCALES DES TEAMS

En 2012, les retombées économiques étaient estimées à 11 millions d'euros (étude AudéLor).

Cette forte hausse en 10 ans est portée principalement par le cumul de 3 éléments :

- la progression du nombre d'Imoca (+15 soit environ +20 millions) ;
- la hausse généralisée du budget moyen des teams ;
- la progression du nombre de class 40/Figaro/Mini (+20).



Source : enquête AudéLor 2023

Au total, on compte 31 bateaux supplémentaires en 10 ans, dont 15 Imoca (bateaux ou unités) et 12 Figaro.

44 MILLIONS PAR AN SI ON INTÈGRE LA CONSTRUCTION LOCALE DE BATEAUX

Si on intègre la construction de bateaux dans les retombées, ce sont 7 à 12 millions d'euros supplémentaires qui sont dépensés localement suivant les années. La moitié des bateaux (Ultim et Imoca) présents aujourd'hui ont été construits en partie sur Lorient Agglomération. La contribution des entreprises locales varie de 18 % du coût total de construction (mâts, foils...) à 90 % (mâts, foils, coques, ponts...). Les entreprises locales concernées sont par exemple CDK Technologies, Lorima, Avel Robotics, Gepeto composite, Madintec, Plastimo...

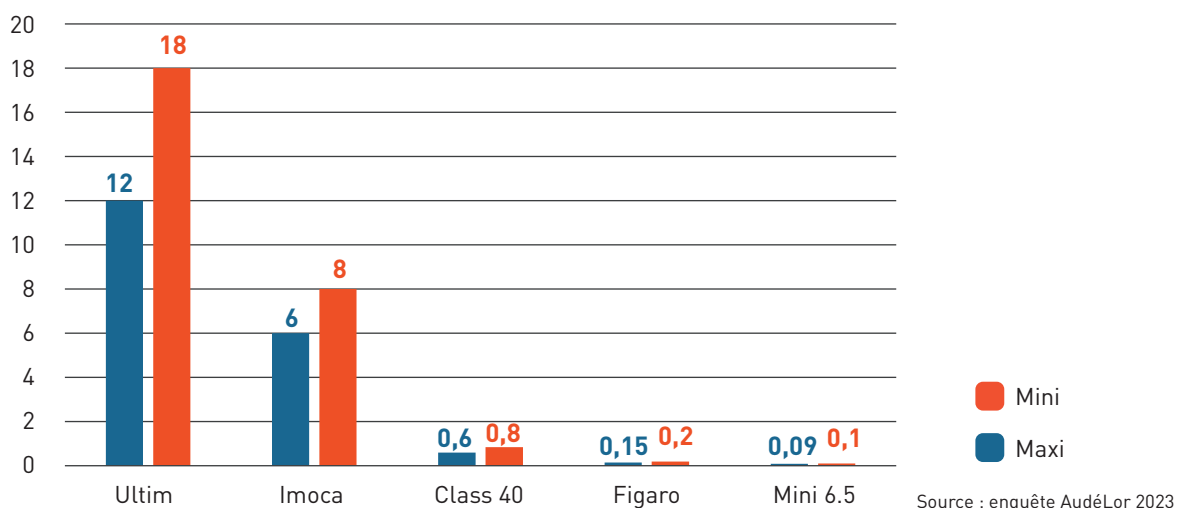
En moyenne, ce sont donc 44 millions d'euros par an (fonctionnement et construction) qui sont dépensés localement par les teams.



L'impact des événements, relations publiques et des courses locales serait également à rajouter. Il n'est pas connu aujourd'hui.

Des budgets des teams financés quasi exclusivement par des ressources extérieures : un impact économique* local d'autant plus fort.

BUDGET DE CONSTRUCTION DES BATEAUX (EN MILLIONS D'EUROS)



Pour 16 teams sur 18 interrogés, 100 % des recettes viennent de l'extérieur du territoire (sponsors...).

C'est un apport net de richesses pour le territoire.

L'impact économique* est donc très fort.

*Impact économique = différence entre flux financiers « entrants » et flux financiers « sortants ».



III - L'EMPLOI DANS LA COURSE AU LARGE

UNE CROISSANCE DE +186 % EN 10 ANS

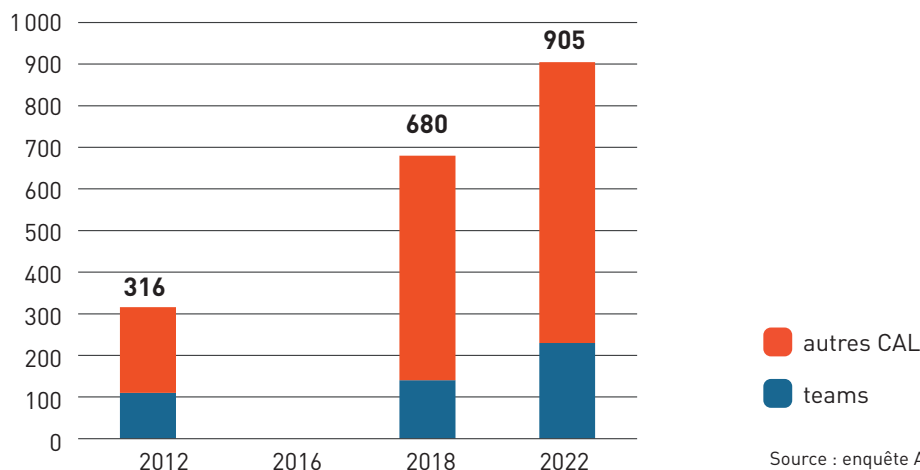
Fin 2022, on dénombre 905 emplois dans la course au large sur Lorient Agglomération : 230 emplois au sein des teams et 675 chez les fournisseurs et prestataires. Une grande partie de ces emplois sont localisés sur Lorient La Base ou à proximité. Via les retombées économiques des teams, l'écosystème « course au large sur Lorient Agglomération » génère un effet multiplicateur de 3. Il y a 3 fois plus d'emplois chez les fournisseurs et les prestataires que dans les teams.

RÉPARTITION DES 905 EMPLOIS



Depuis 2012, la course au large a permis de créer 589 emplois supplémentaires soit +60 emplois /an en moyenne. En 10 ans la croissance est de 186%. Elle est de 120 emplois dans les teams (+109%) et de 469 chez les prestataires et fournisseurs (+176%).

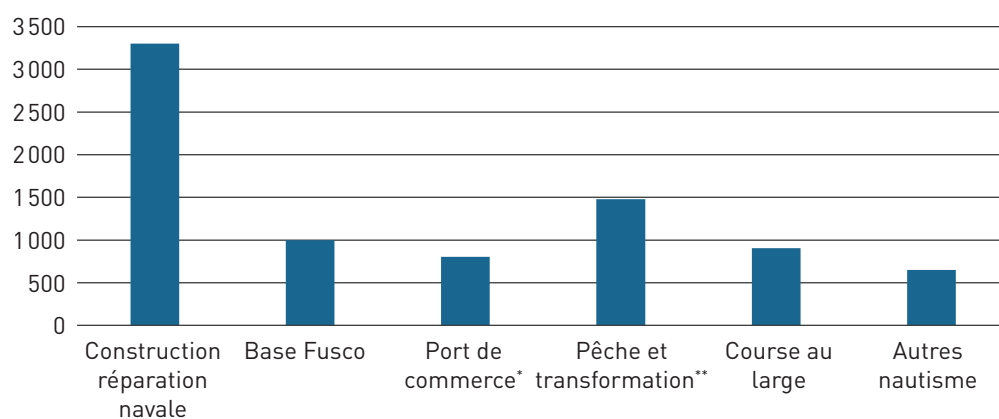
EMPLOIS DANS LA COURSE AU LARGE À LORIENT AGGLOMÉRATION



UNE PART SIGNIFICATIVE DE L'ÉCONOMIE PORTUAIRE

Dans le pays de Lorient, on compte 15 000 emplois maritimes. On peut considérer que 7 500 d'entre eux sont directement liés aux espaces portuaires (en excluant notamment la base aéronavale de Lann Bihoué, la partie des industries de produits de la mer non liées au port de pêche...)

NOMBRE D'EMPLOIS DANS LES DIFFÉRENTS SEGMENTS DE L'ÉCONOMIE MARITIME LIÉ DIRECTEMENT AUX ESPACES PORTUAIRES DANS LE PAYS DE LORIENT



Source : AudéLor

*Emplois maritimes seulement et non l'ensemble des emplois situés sur Kergroise et le Rohu.

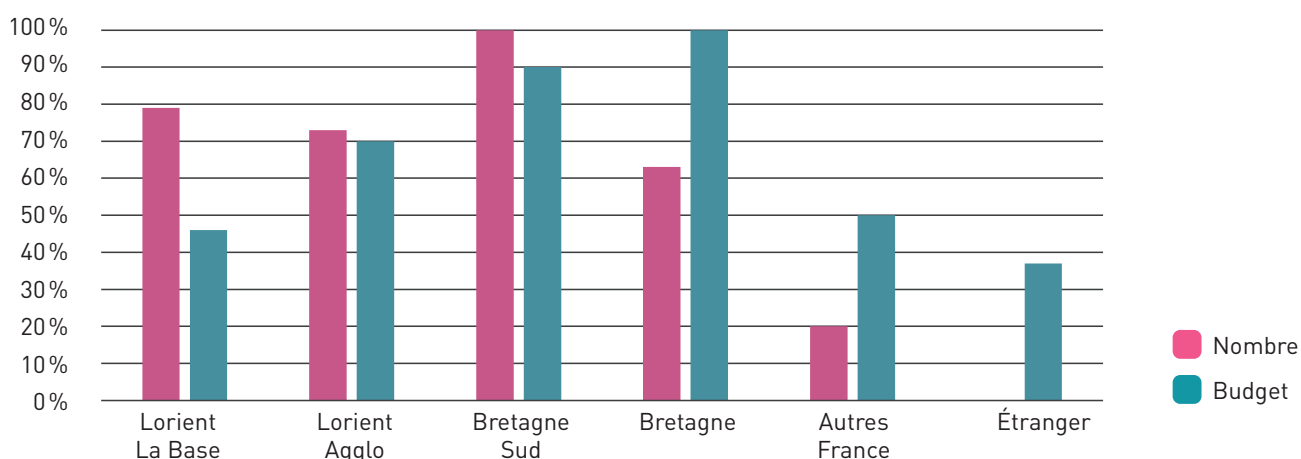
** Sans prendre en compte les emplois dans les produits de la mer non liés au port de pêche.



DES ÉCOSYSTÈMES « MULTI-ÉCHELLES »

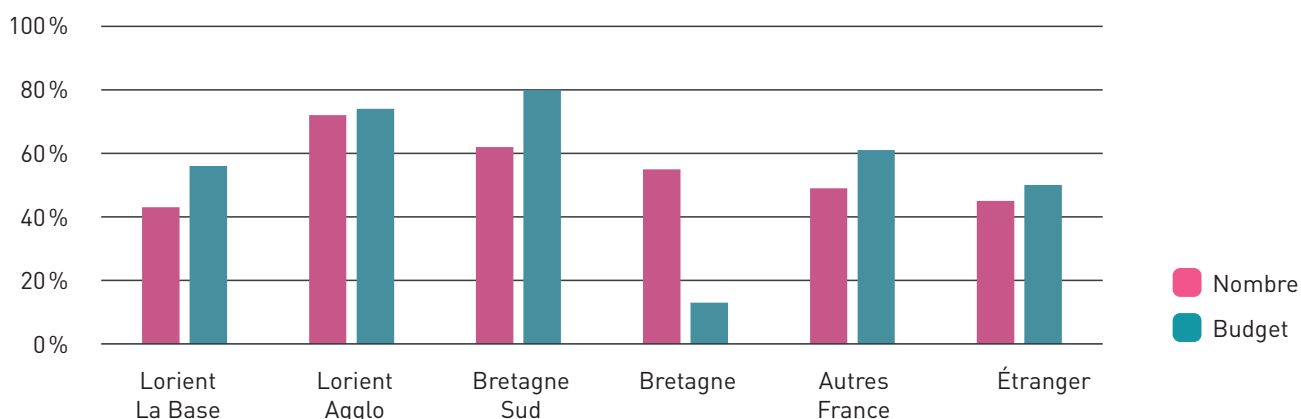
Lorient La Base constitue un « cluster économique » avec des relations fortes entre acteurs : prestations de services, sous-traitance, projets en commun, circulation d'information, émulation... Ce cluster n'est pas autarcique mais est en relation avec d'autres lieux et territoires. Les teams et les fournisseurs interrogés citent spontanément plusieurs échelles géographiques qui vont de Lorient La Base jusqu'à l'étranger. La Bretagne regroupe une part importante des clients et des fournisseurs.

LOCALISATION DE « L'ÉCOSYSTÈME » DES TEAMS



Sources : teams de Lorient la Base - Enquête AudéLor

LOCALISATION DE L'ÉCOSYSTÈME DES FOURNISSEURS



Source : fournisseurs de la course au large - Enquête AudéLor



IV - LA FILIÈRE COURSE AU LARGE – POINT DE VUE DES PROFESSIONNELS

UNE CROISSANCE INDÉNIABLE

La quasi-totalité des professionnels interrogés considère la filière en forte croissance. La plupart estiment que la croissance s'est accélérée après le Covid.

Trois types de raisons sont évoquées :

- le succès et l'impact du Vendée Globe 2020 : seul évènement sportif pendant le confinement et évènement gratuit de surcroît ;
- la course au large en résonance avec « l'esprit du temps » post covid : changement du rapport au travail, goût pour l'évasion et le retour à la nature ;
- des budgets importants disponibles chez les sponsors (politique du « quoi qu'il en coûte »).

La croissance semble moins liée qu'auparavant au cycle du Vendée Globe. « *Il n'y a plus de cycle, d'autres courses régissent la dynamique aujourd'hui (Route du Rhum, The Ocean Race...)* »
« *Le niveau d'activité ne redescend plus depuis le Vendée Globe 2016* ».

DES LIMITES À LA CROISSANCE ?

Seulement 27 % des répondants sont convaincus que la croissance de la course au large est pérenne. 19 % ne se prononcent pas. Une majorité de répondants (54 %) exprime des doutes sur la pérennité de cette croissance : évolution vers une stabilisation de la dynamique le plus souvent mais également crainte d'une bulle.

Les doutes sur la poursuite de la croissance reposent sur les motifs suivants :

- capacités des ports d'accueil et des courses ;
- risque de déception des sponsors ;
- modèle économique fragile ;
- mise en évidence de nuances sur l'impact écologique.

UNE LARGE SATISFACTION SUR L'ACCOMPAGNEMENT LOCAL DE LA FILIÈRE

Sur les 41 répondants, 84 % expriment une satisfaction (note au moins égale à 7/10) sur l'accompagnement de la filière au niveau local par les collectivités et organismes dédiés. Il n'y a, à ce sujet, pas de différence d'appréciations entre les teams et les fournisseurs.

POINTS FORTS ET FRAGILITÉS DE LA COURSE AU LARGE SELON LES PROFESSIONNELS



Points forts

LES PLUS CITÉS

Valeurs et image véhiculées : aventure, nature, esprit marin, humilité, écologie...
Innovation et diffusion vers autres secteurs.

CITÉS ENSUITE

Visibilité et attractivité pour le sponsor, bon support de communication.
Création d'emploi/dynamique, écosystème.
Visibilité pour projets humains/sociétaux.



Fragilités

LES PLUS CITÉES

Dépendance au sponsoring, fragilité économique, fragilité liée à l'image (maladresse de communication, bad buzz)
Impact environnemental, risque de paradoxe avec les valeurs.

CITÉES ENSUITE

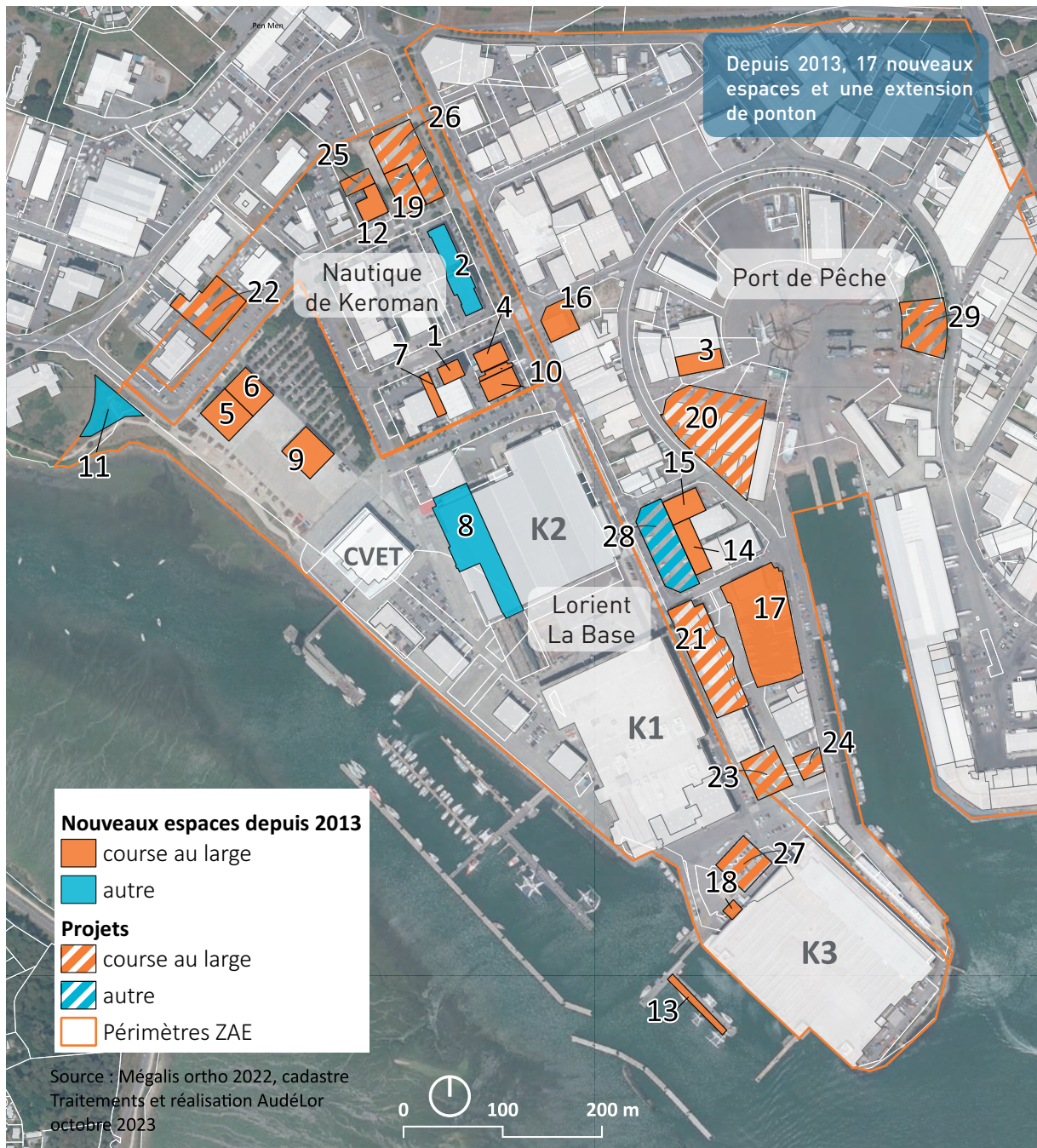
Saturation logistique et infrastructurelle.
Manque de main d'œuvre/fournisseurs (ne suit pas la montée du nombre de teams).
Augmentation des budgets et course à la technologie.
Élitisme, manque de dynamique collective.



V - LE SITE LORIENT LA BASE




Le site de Lorient La Base créé en 2001/2002 a connu une forte croissance depuis 10 ans avec 18 nouveaux bâtiments et de nouvelles vocations de bâtiment. La plupart de ces projets (15/18) sont en lien avec la course au large. Le Celtic 3 est considéré ici comme un seul projet mais accueille toutefois aujourd'hui 26 entreprises. Cette dynamique se poursuit avec 11 projets en cours dont 10 liés à la course au large.

LORIENT LA BASE - OCCUPATION DES ESPACES DEPUIS 2013 ET PROJETS



Les implantations et les projets recensés sont situés sur Lorient La Base au sens strict ainsi qu'à proximité : sur le Nautique de Keroman et le Port de pêche de Keroman

NOUVEAUX ESPACES DEPUIS 2013

N°	Nom	surface indicative (m²)	Vocation	Année	Site
1	KERGUELEN	418	course au large	2013	Le Nautique de Keroman
2	CELTIC SUBMARINE 3 	1797	autre	2014	Le Nautique de Keroman
3	CDK	896	course au large	2015	Port de pêche Keroman
4	727 SAILS BAG	612	course au large	2017	Le Nautique de Keroman
5	GITANA	1397	course au large	2018	Lorient La Base
6	BANQUE POPULAIRE TEAM	1197	course au large	2018	Lorient La Base
7	AVEL ROBOTICS	443	course au large	2018	Le Nautique de Keroman
8	HYDROPHONE 	4574	autre	2019	Lorient La Base
9	SODEBO	1397	course au large	2019	Lorient La Base
10	TEAM CORUM	1006	course au large	2019	Le Nautique de Keroman
11	TYROLL - TYROLIENNE 	1531	autre	2020	Lorient La Base
12	LYOPHILISE&CO INCIDENCE SAILS	723	course au large	2020	Le Nautique de Keroman
13	PONTONS CLASS40	542	course au large	2020	Lorient La Base
14	DECOSAIL	980	course au large	2022	Port de pêche Keroman
15	QUANTUM SAILS	924	course au large	2022	Port de pêche Keroman
16	PLASTIMO	847	course au large	2022	Port de pêche Keroman
17	SELLOR : MINI FIGARO / CLASS 40	6205	course au large	-	Port de pêche Keroman
18	TEAM PRYSMIAN GROUP	201	course au large	-	Lorient La Base

ESPACES EN PROJET

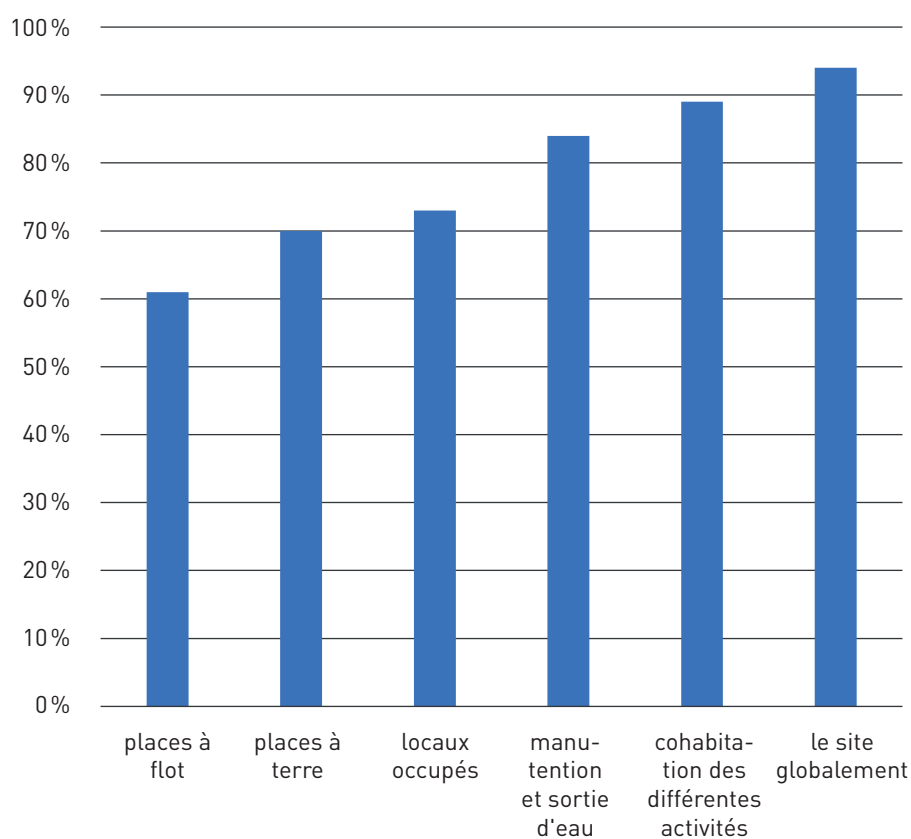
N°	Nom projet	Vocation	Type construction	Echéance	Emprise / surface indicative (m²)	Site
19	HOLCIM PRB	course au large	hangar Team	2023	1160	Le Nautique de Keroman
20	CDK	course au large	hangar industriel	2024	7080	Port de pêche Keroman
21	SELLOR MINI IRC	course au large	hangar	2024	4314	Port de pêche Keroman
22	ULTEAM	course au large	hangar bureaux	2024	2413	Lorient La Base
23	TR RACING	course au large	hangar Team	2024	1636	Port de pêche Keroman
24	BLACKFIBER	course au large	hangar	2024	643	Port de pêche Keroman
25	LYOPHILISE & CO	course au large	hangar stockage	2024	525	Le Nautique de Keroman
26	HOTEL HANGAR BUREAUX	course au large	hangar	2025	2752	Le Nautique de Keroman
27	MAISON DES SKIPPERS (LA)	course au large	hangar bureaux	2025	1617	Lorient La Base
28	INB 	autre	-	-	2934	Port de pêche Keroman
29	MULTIPLAST	course au large	hangar industriel	-	2411	Port de pêche Keroman

Source : AudéLor

GLOBALEMENT UN SITE TRÈS APPRÉCIÉ PAR LES PROFESSIONNELLS

Plus de 90 % des professionnels interrogés attribuent une note d'au moins 7 sur 10 au site Lorient La Base. Il est qualifié de « *site unique* », de « *the place to be* » ou de « *site exceptionnel* ».

PART DES NOTES SUPÉRIEURES OU ÉGALES À 7/10



Source : enquête AudéLor 2023

La satisfaction est un peu moindre mais toutefois supérieure à 60 % en ce qui concerne :

- les places à flot car il y a une forte demande non satisfaite ;
- les places à terre : une saturation progressive du site est signalée par les occupants.

ATOUTS ET FRAGILITÉS DU SITE



Points forts

LES PLUS CITÉS

Concentration des acteurs , dynamisme, écosystème.

Zone technique, espace à terre et à flot, infrastructures.

Accès maritime (eau profonde, haute mer etc.).

Mixité des activités , attraction touristique , accès libre aux pontons.

CITÉS ENSUITE

Accès terrestre (pénétrante, gare etc.).



Fragilités

LES PLUS CITÉES

Saturation , manque de places (à terre, à flot) 18/38.

Stationnement 16/38 dont 50% de fournisseurs.

CITÉES ENSUITE

Équilibre/optimisation des places à terre à flot.

Gestion des déchets.

Problèmes de recrutement.

Crise du logement (prix et tension du marché).

Manque de sécurité sur les pontons la nuit.

Source : enquête AudéLor 2023

LES PRINCIPAUX AXES D'AMÉLIORATION DU SITE SELON LES PROFESSIONNELS

Les 2 pistes d'amélioration du site les plus citées sont liées à des questions d'aménagement et de stationnement :

- gérer les problèmes de stationnement (16/37) ;
- optimiser, mutualiser les espaces, assurer une cohérence des capacités d'accueil des teams entre place à flot et à terre.

Viennent ensuite 3 propositions :

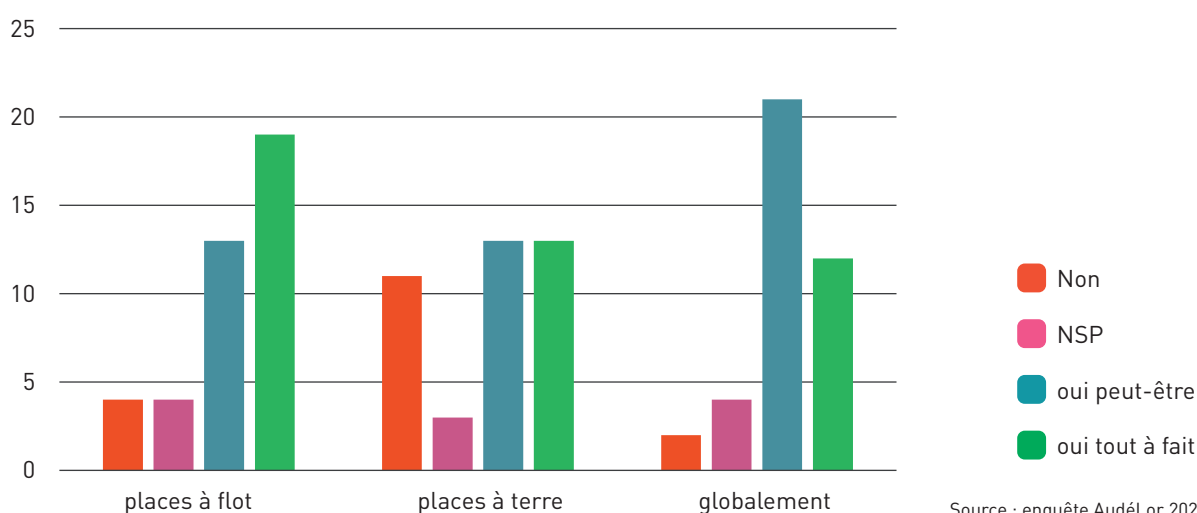
- améliorer la lecture du site/la signalétique, "mieux" marketer le site ;
- améliorer le service d'accompagnement aux skippers et protéger les petites filières, ne pas favoriser que les gros projets (Ultim, Imoca) ;
- accroître les capacités d'accueil.

Sont également cités, le souhait de développer les mobilités douces et de développer de davantage des services tertiaires.

UN SOUHAIT D'EXTENSION MAITRISÉE DES CAPACITÉS D'ACCUEIL

Le souhait d'extension est exprimé par les acteurs de la course au large et en particulier sur les places à flot (80 % de oui dont 47 % de « oui tout à fait »). La demande est un peu plus faible pour les places à terre (65 % de "oui" dont 32 % de "oui tout à fait"). Cette moindre demande est en lien avec le risque de saturation du site.

SOUHAIT D'EXTENSION DES CAPACITÉS D'ACCUEIL SUR LORIENT LA BASE



On peut aussi souligner que parmi les 18 teams interrogés, 12 pronent comme solution une optimisation de l'espace ou un équilibre entre places à flot et à terre.

« OK pour une extension mais il faut qu'il y ait une cohérence entre le nombre de places à flot et de places à terre » ; « OK mais un accroissement à petite échelle, 5 places de plus pas 30 » ; « Optimiser l'existant et privilégier la qualité de l'espace plutôt que la quantité ».



Contact :

Gilles Poupard :
02 97 12 06 67

Équipe projet :
Gilles Poupard, Régis Guyon,
Typhaine Pillet (stagiaire UBS)

AUDÉLOR
DÉVELOPPEUR DE TERRITOIRE

12 avenue de la Perrière
56324 Lorient cedex
02 97 12 06 40

www.audelor.com



Directeur de la publication : Pascal Le Liboux-**ISSN 2118-1632**

Pour télécharger
les communications
d'Audélor : www.audelor.com

