

Tableau de bord Tendances touristiques #277 | sept-oct-nov 2025

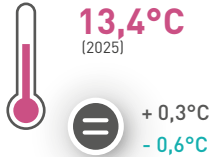
Par rapport à sept-oct-nov 2024
Par rapport à la moyenne sept-oct-nov 2023-2024

Destination Lorient-Quimperlé

Météo

Source : Météo.bzh (station Lann-Bihoué) | Traitement : AudéLor

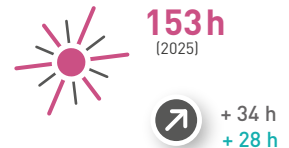
Température moyenne



Précipitations moyennes



Nombre d'heures moyen d'ensoleillement



Fréquentation

Sources : Flux Vision Orange / CRT | Traitement : AudéLor

Nuitées touristiques

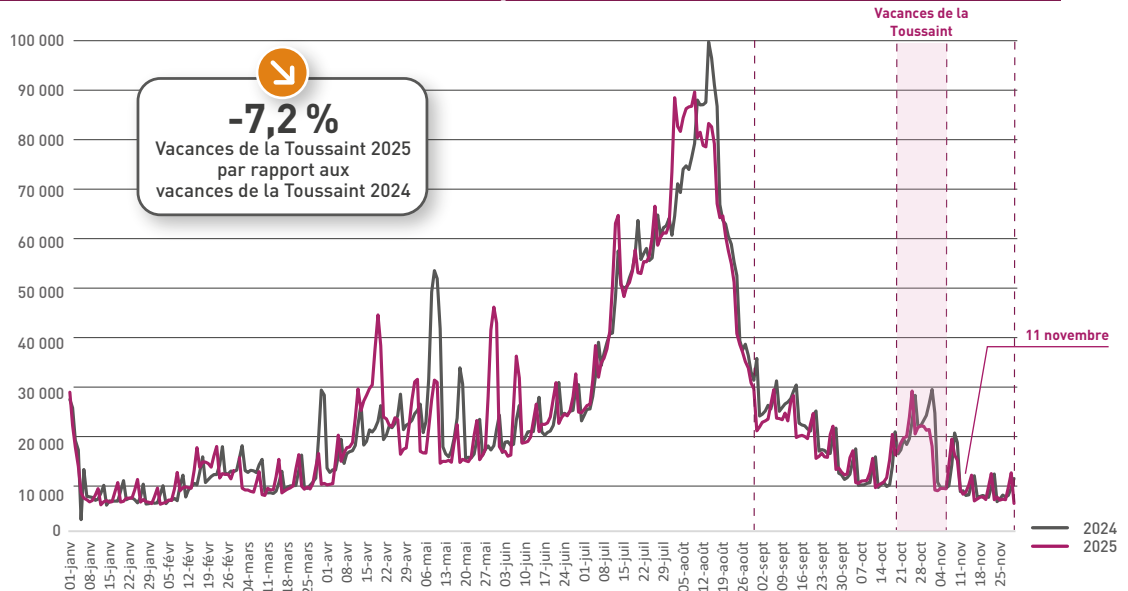


1,4 Million
nuitées touristiques

15 763 nuitées/jour en moyenne

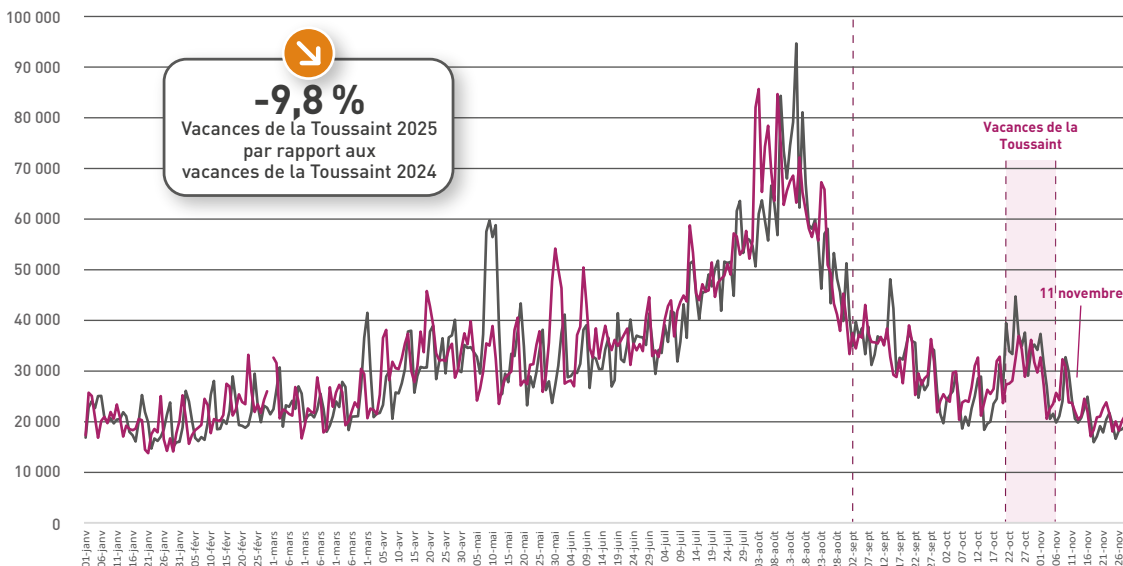
-5,4 %
par rapport à
sept-oct-nov 2024

-7,8 %
par rapport à la moyenne
sept-oct-nov 2023-2024



Note de lecture : le nombre et l'évolution des nuitées touristiques issues de Flux Vision Orange ne doivent pas être comparés avec le nombre et l'évolution des nuits réservées sur les plateformes issues de l'outil statistique AirDNA.

Excursionnistes



2,5 Millions
excursionnistes

-0,3 %
par rapport à
sept-oct-nov 2024

-0,2 %
par rapport à la moyenne
sept-oct-nov 2023-2024

Données collectées le 02/12/25.

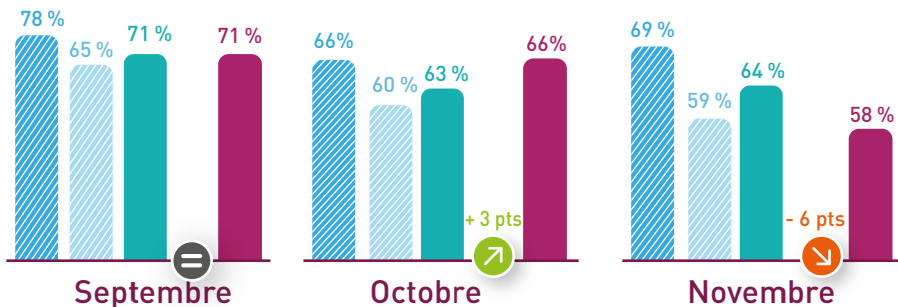


Taux d'occupation* dans



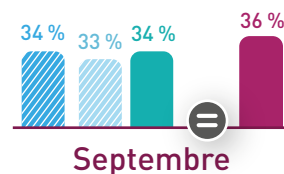
les hôtels

Source : échantillon de 19 hôtels - Partenariat Club Hôtelier du pays de Lorient / AudéLor



les campings

Source : Enquêtes mensuelles de fréquentation dans les hébergements (INSEE)



*Taux d'occupation : nombre d'hébergements occupés / nombre d'hébergements proposés à la location



Locatifs de courte durée

Données collectées au 08/12/2025

Sources : AirDNA : agrégateur de données issues d'Airbnb et VRBO (dont Abritel) | Traitement : AudéLor

Hébergements réservés



Nuits occupées

91 214 (2025)
96 380 (2024)
- 5,4 %
(entre 2024 et 2025)

-8,3 %

évolution sur sept-oct-nov 2025 par rapport à la moyenne sept-oct-nov 2023-2024

Chiffre d'affaires global

7 592 K€ (2025)
8 336 K€ (2024)
-8,9 %
(entre 2024 et 2025)

-11,1 %

évolution sur sept-oct-nov 2025 par rapport à la moyenne sept-oct-nov 2023-2024

Durée moyenne du séjour

5,4 nuits (2025)
5,9 nuits (2024)

6,2 nuits

moyenne sept-oct-nov 2023-2024

Antériorité moyenne de réservation

41,1 jours (2025)
39,1 jours (2024)

39,4 jours

moyenne sept-oct-nov 2023-2024

Définitions

Source : AirDNA

Les données AirDNA permettent un suivi en continu de l'offre et de l'activité des plateformes de location de courte durée : Airbnb et VRBO (dont Abritel).

Hébergements réservés : nombre d'annonces actives de logements entiers qui ont fait l'objet d'au moins une réservation sur la période étudiée quelque soit la durée de location (elle peut être supérieure ou égale à 4 semaines ou peut être un bail de courte durée). Les valeurs mensuelles ne doivent pas être additionnées car certaines réservations peuvent apparaître sur plusieurs mois.

Nuits occupées : nombre de nuits réservées sur la période étudiée.

Chiffre d'affaires (CA) : revenu global des annonces. Ensemble des revenus générés par les locations sur la période étudiée. Les frais de ménage sont inclus.

Antériorité de réservation : nombre de jours moyen qui séparent la réservation de la date de séjour.

Source : Flux Vision

Ces données sont issues du réseau mobile Orange et traduites en indicateurs statistiques pour analyser la fréquentation touristique.

Nuitées touristiques (sens Flux Vision) : nuits réalisées par toute personne qui n'est ni résidente, ni habituellement présente sur le territoire de la destination. La notion de nuit touristique prend en compte : le tourisme en hébergement marchand, en hébergement non marchand (famille, amis, résidence secondaire) et en type d'hébergement plus difficilement comptabilisable habituellement (camping-car, échanges de maison...).

Excursionniste : personne présente :

- ▶ plus de 2 h sur la zone d'observation ;
- ▶ et ne réalisant pas de nuit la veille ou le soir du jour étudié ;
- ▶ et présente moins de 5 fois en journée sur les 15 derniers jours. Les excursionnistes « locaux » facturés dans les départements 56 et 29 sont également comptabilisés.

Tendances septembre - octobre - novembre 2025

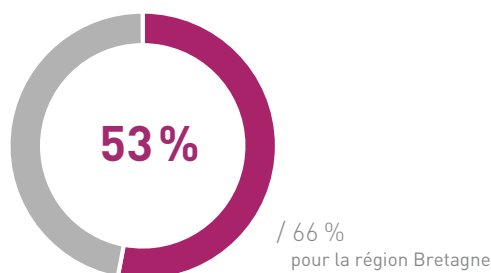
Source : Comité Régional de
Tourisme de Bretagne

Destination Lorient - Quimperlé

Attention : les professionnels de la destination Lorient - Quimperlé ne représentent que 4 % des répondants à cette enquête régionale (35 sur 844) ; les résultats sont donc à manier avec précaution.

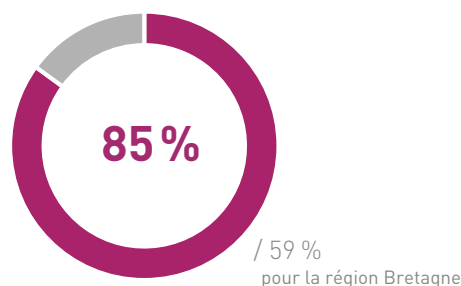
SATISFACTION DE L'ARRIÈRE SAISON

SEPTEMBRE



53 % des professionnels du tourisme sur la destination Lorient-Quimperlé ayant répondu à l'enquête **sont satisfaits du mois de septembre 2025**, contre 63 % en septembre 2024. Ce **moins bon taux de satisfaction** peut en partie s'expliquer par une **météo moins clémente** : 86 mm de pluie en septembre 2025 contre 31 mm en septembre 2024.

OCTOBRE



Le taux de **satisfaction** pour tout le mois d'**octobre 2025** (85 %) est par contre bien supérieur à celui d'**octobre 2024** (51 %). 36 heures d'ensoleillement en plus ont été enregistrées entre ces 2 mois.

TOUSSAINT 2025 : UNE APPRÉCIATION BIEN SUPÉRIEURE À 2024

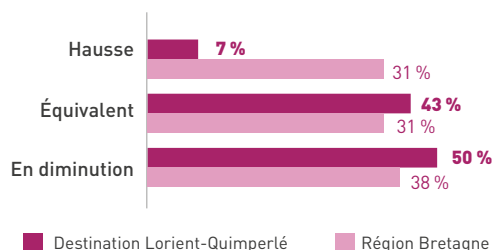
77 % / 53 % pour la région Bretagne

des professionnels satisfaits des vacances de la Toussaint 2025 (18 octobre au 2 novembre 2025)

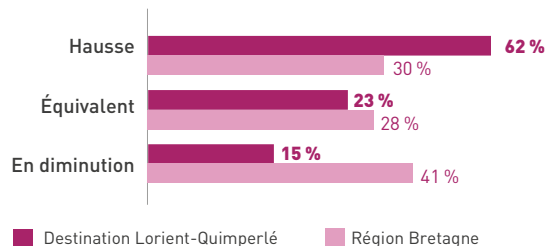
Malgré l'absence d'un week-end prolongé en 2025 durant les vacances de la Toussaint, les professionnels sont nettement plus satisfaits que l'an passé. (+24 points)

CHIFFRE D'AFFAIRES DE L'ARRIÈRE-SAISON

SEPTEMBRE



OCTOBRE



— 🔍 À retenir —

Satisfaction

Satisfaction faible en septembre 2025. Seulement 53 % des professionnels du tourisme se déclarent satisfaits en septembre 2025, contre 63 % en 2024 et 81 % en 2023. **Pour les chiffres d'affaires**, en septembre, 50 % des professionnels déclarent une baisse de chiffre d'affaires.

Octobre 2025 : un rebond remarquable. Le mois d'octobre affiche un taux de satisfaction élevé : 85 % (contre 51 % en 2024 et 68 % en 2023). Le début d'octobre, marqué par une météo plutôt douce et sèche, a favorisé un ressenti positif notamment lors des vacances de la Toussaint avec 77 % des professionnels satisfaits. En octobre 2025, 62 % enregistrent une hausse du chiffre d'affaires.

Météo

Ensoleillement favorable. L'arrière-saison a bénéficié d'un ensoleillement supérieur à 2024 : + 34 heures. Les pluies ont été plus marquées surtout fin septembre et fin octobre : + 62 mm en moyenne.

Fréquentation

Baisse des nuitées touristiques en 2025. Le volume global de nuitées recule de 5,4 % par rapport à 2024. Seul octobre échappe à cette tendance (+ 1,3 %).

Excursionnisme : stabilité. La fréquentation des excursionnistes reste stable par rapport à 2024 (- 0,3 %), sauf pendant les vacances de la Toussaint (- 9,8 %).

Hôtellerie de plein air : un taux d'occupation stable à 36 % en septembre 2025.

Les locatifs de courte durée enregistrent, pour la première fois, **une baisse significative** de 5 % par rapport à la moyenne des deux dernières années. Le chiffre d'affaires global de ce secteur recule de 9 % par rapport à 2024.

Les taux d'occupation dans les hôtels : septembre et octobre plutôt satisfaisants mais novembre à la baisse.

Pratique Touristique

Durée de séjour et réservations en recul. Les séjours sont légèrement plus courts : -0,8 nuit par rapport à la moyenne 2023-2024. La durée de réservation est quasi stable sur la période par rapport à l'an passé.

BILAN

Une arrière-saison contrastée. Septembre 2025 a été marqué par une fréquentation en baisse. L'instabilité politique et géopolitique a pesé sur le moral des Français et dégradé l'image de la France et ce, malgré une météo de début d'automne plutôt clémente.

Octobre est marqué par une amélioration relative : malgré l'absence d'un week-end prolongé pendant les vacances de la Toussaint (contrairement à 2024), octobre a enregistré de meilleurs résultats. La météo favorable a soutenu la fréquentation des sites de loisirs du territoire.

Selon les professionnels du tourisme, octobre a cumulé un peu d'activité « loisirs » et un bon niveau de fréquentation « affaires », ce qui n'est pas le cas en novembre.

En complément du **bilan touristique annuel** publié sur la destination Lorient-Quimperlé par AudéLor, les **tableaux de bord « tendances touristiques »** ont pour vocation de fournir des chiffres-clés sur la fréquentation de la période qui vient de s'écouler.

3 notes sont prévues dans l'année pour couvrir différentes périodes clés :

- ▶ avril-mai-juin ;
- ▶ juillet-août ;
- ▶ septembre-octobre-novembre.



Contacts

Chloé Kerbellec-Le Crom
02 97 12 06 49
Christine Boissonnot-Delachienne
02 97 12 06 69

AUDÉLOR
DÉVELOPPEUR DE TERRITOIRE

12 avenue de la Perrière
56324 Lorient cedex
02 97 12 06 40

www.audelor.com